

# Venue 10

5000 Series

## Quick Start Guide

Guide d'information rapide

Guia de Início Rápido

Guía de inicio rápido



### 1 Connect the power adapter and turn on your tablet

Branchez l'adaptateur d'alimentation et allumez la tablette  
Conecte o adaptador de energia e ligue seu tablet  
Conecte el adaptador de alimentación y encienda su tableta

### 2 Finish Android setup

Terminez l'installation d'Android  
Conclua a configuração do Android  
Finalizar configuración Android



#### Connect to your network.

Connectez-vous à votre réseau.  
Conecte-se à internet.  
Conectar a su red.

**NOTE:** If you are connecting to a secured wireless network, enter the password for the wireless network access when prompted.

**REMARQUE :** si vous vous connectez à partir d'un réseau sans fil sécurisé, saisissez le mot de passe d'accès au réseau sans fil lorsque vous y êtes invité.

**NOTA:** quando se conectar a uma rede sem fio segura, insira a senha para o acesso à rede sem fio quando solicitado.

**NOTA:** Si se está conectando a una red inalámbrica segura, introduzca la contraseña para acceder a la red inalámbrica cuando se le pida.



#### Sign in to your Google account or create a new account.

Connectez-vous à votre compte Google ou créez un nouveau compte.

Entre com sua conta Google ou crie uma conta nova.

Inicie sesión en su cuenta de Google o cree una cuenta nueva.

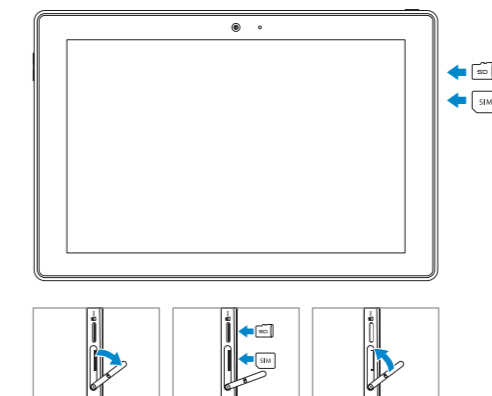
### 3 Register your tablet

Enregistrez votre tablette  
Registre o tablet  
Registre su tableta

[dell.com/support/retail](http://dell.com/support/retail)

### Insert optional microSD memory card (sold separately) and micro-SIM card (on LTE/HSPA+ models only)

Insérez une carte mémoire microSD (vendue séparément) et une carte micro-SIM (modèles LTE/HSPA+ uniquement) – facultatif  
Insira o cartão de memória microSD opcional (vendido separadamente) e um cartão micro-SIM (no modelos LTE/HSPA+)  
Inserte la tarjeta de memoria microSD opcional (se vende por separado) y la tarjeta micro-SIM (solo en los modelos LTE/HSPA+)



Product support and manuals  
Support produits et manuels  
Suporte ao produto e manuais  
Manuales y soporte técnico de productos

[dell.com/support](http://dell.com/support)  
[dell.com/support/manuals](http://dell.com/support/manuals)

Contact Dell  
Contacter Dell | Entre em contato com a Dell  
Póngase en contacto con Dell

[dell.com/contactdell](http://dell.com/contactdell)

Regulatory and safety  
Réglementations et sécurité | Normatização e segurança  
Normativa y seguridad

[dell.com/regulatory\\_compliance](http://dell.com/regulatory_compliance)

Regulatory model  
Modèle réglementaire | Modelo regulatório  
Modelo normativo

T14G

Regulatory type  
Type réglementaire | Tipo regulatório  
Tipo normativo

T14G001

Computer model  
Modèle de l'ordinateur | Modelo do computador  
Modelo de equipo

Venue 10 5050

Venue 10 5050 WWAN

#### Información para NOM, o Norma Oficial Mexicana

La información que se proporciona a continuación se mostrará en los dispositivos que se describen en este documento, en conformidad con los requisitos de la Norma Oficial Mexicana (NOM):

Importador:  
Dell México S.A. de C.V.  
Paseo de la Reforma 2620 - Piso 11.º  
Col. Lomas Altas  
11950 México, D.F.

Número de modelo reglamentario:	T14G
Voltaje de entrada:	100 V CA-240 V CA
Corriente de entrada (máxima):	0,3 A
Frecuencia de entrada:	50 Hz-60 Hz
Corriente de salida:	2 A
Voltaje de salida:	5 VCC

© 2014 Dell Inc.  
© 2014 Google Inc.

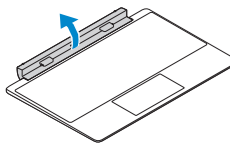


0V53WCA00

Printed in China.  
2014-11

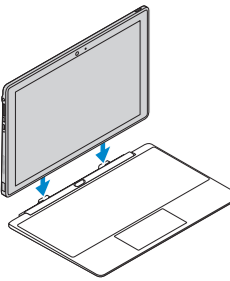
## Connecting the keyboard

Connexion du clavier | Como conectar o teclado  
Conexión del teclado



### Turn the dock panel outwards to 90 degrees.

Tournez le panneau de la station d'accueil vers l'extérieur selon un angle de 90 degrés.  
Vire o panel do dock em 90 graus.  
Gire el panel de acoplamiento hacia el exterior a 90 grados.



### Align the dock latches with the tablet dock-guides and dock the tablet to the keyboard dock.

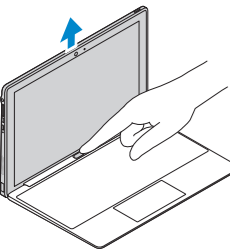
Alignez les loquets de la station d'accueil avec les fentes de guidage pour station d'accueil situées sur la tablette, puis installez la tablette sur la station d'accueil avec clavier.

Alinhe as travas do dock com as guias no tablet, encaixando o tablet ao dock do teclado.

Alinee los pestillos del acoplamiento con las guías de acoplamiento de la tableta y acople la tableta en el acoplamiento del teclado.

## Disconnecting the keyboard

Déconnexion du clavier | Como desconectar o teclado  
Desconexión del teclado

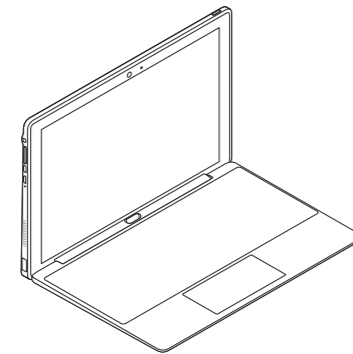


### Press the undock button and remove the tablet.

Appuyez sur le bouton de déconnexion et retirez la tablette.  
Pressione o botão de desacoplamiento para soltar e remover o tablet.  
Presione el botón de desacoplamiento y desacople la tableta.

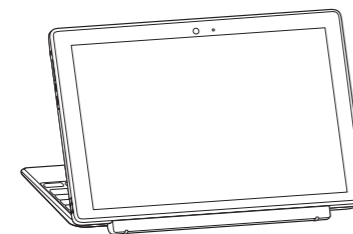
## Modes

Modes | Modos | Modos



### Laptop mode

Mode Ordinateur portable  
Modo laptop  
Modo portátil

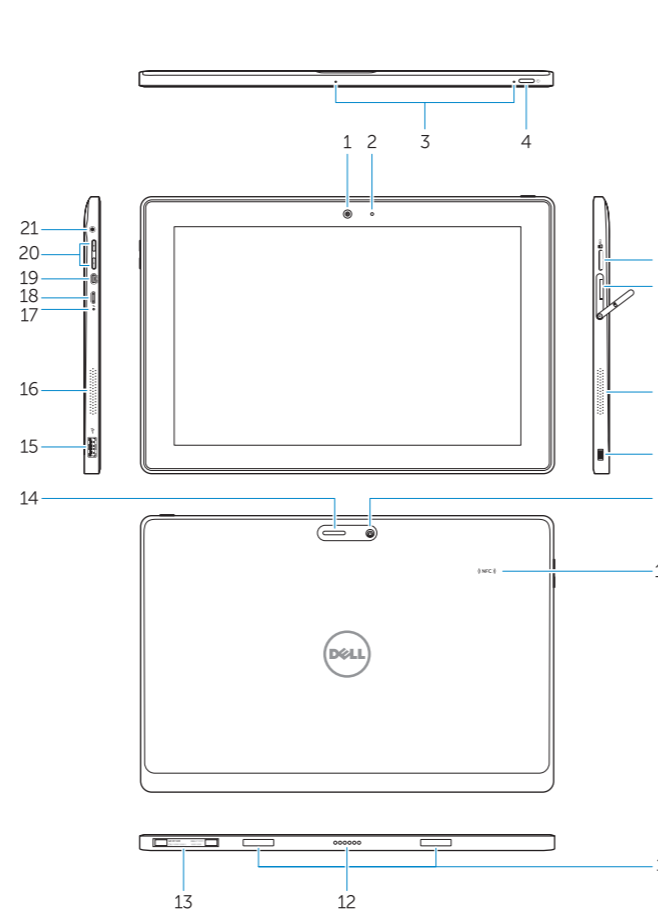


### Media mode

Mode Multimédia  
Modo mídia  
Modo multimedia

## Features

Caractéristiques | Recursos | Funciones



1. Camera
2. Camera-status light
3. Microphones
4. Power button
5. microSD memory card reader
6. Micro-SIM reader (LTE/HSPA+ models only)
7. Speaker
8. Noble security-cable slot
9. Back camera
10. Near Field Communication (NFC) reader
11. Dock-guide slots
12. Dock pins
13. Service-tag label
14. Wi-Fi / WWAN status light
15. USB 2.0 connector
16. Speaker

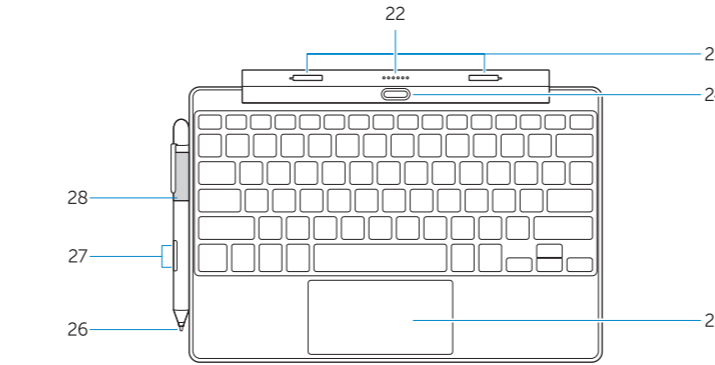
17. Battery-status light
18. Micro USB power connector
19. Micro HDMI connector
20. Volume buttons
21. Audio connector

### Keyboard dock (Optional)

22. Dock connector
23. Dock latches
24. Undock button
25. Touchpad

### Pen (Optional)

26. Pen Tip (replaceable)
27. Buttons
28. Pen loop



1. Caméra
2. Voyant d'état de la caméra
3. Microphones
4. Bouton d'alimentation
5. Lecteur de carte mémoire microSD
6. Lecteur de carte micro-SIM (modèles LTE/HSPA+ uniquement)
7. Haut-parleur
8. Emplacement pour câble Noble de sécurité
9. Caméra arrière
10. Lecteur NFC (Near Field Communication, communication en champ proche)
11. Fentes de guidage pour station d'accueil
12. Broches pour station d'accueil
13. Étiquette de numéro de série

1. Câmera
2. Luz de status da câmera
3. Microfones
4. Botão liga/desliga
5. Leitor de cartão de memória microSD
6. Leitor de micro-SIM (apenas modelos LTE/HSPA+)
7. Alto-falante
8. Slot do cabo de segurança Noble
9. Câmera traseira
10. Leitor NFC (Near Field Communication)
11. Slots de guia do dock
12. Pinos do dock
13. Rótulo da etiqueta de serviço
14. Luz de status Wi-Fi/WWAN
15. Conector USB 2.0

14. Voyant d'état du Wi-Fi/WWAN
15. Port USB 2.0
16. Haut-parleur
17. Voyant d'état de la batterie
18. Port d'alimentation micro-USB
19. Port micro-HDMI
20. Boutons de volume
21. Port audio

### Station d'accueil avec clavier (en option)

22. Port d'ancrage
23. Loquets de la station d'accueil
24. Bouton de déconnexion
25. Pavé tactile

### Stylet (en option)

26. Pointe de stylo (remplaçable)
27. Boutons
28. Boucle pour stylet

16. Alto-falante
17. Luz de status da bateria
18. Conector de alimentação do micro USB
19. Conector micro HDMI
20. Botões de volume
21. Conector de áudio

### Dock do teclado (opcional)

22. Conector de acoplamento
23. Travas do dock
24. Botão desencaixar
25. Touchpad

### Caneta (opcional)

26. Ponta da caneta (substituível)
27. Botões
28. Corpo da caneta

1. Cámara
2. Indicador luminoso de estado de la cámara
3. Micrófonos
4. Botón de encendido
5. Lector de tarjeta de memoria microSD
6. Lector de tarjeta micro-SIM (solo modelos LTE/HSPA+)
7. Altavoz
8. Ranura para cable de seguridad Noble
9. Cámara posterior
10. Lector de Near Field Communication (NFC)
11. Ranuras para las guías de acoplamiento
12. Patas de acoplamiento
13. Etiqueta de servicio
14. Luz de estado de Wi-Fi/WWAN

15. Conector USB 2.0
16. Altavoz
17. Indicador luminoso del estado de la batería
18. Conector de alimentación de micro USB
19. Conector de micro HDMI
20. Botones de volumen
21. Conector de audio

### Acoplamiento de teclado (opcional)

22. Conector de acoplamiento
23. Pestillos de acoplamiento
24. Botón de desacoplamiento
25. Superficie táctil

### Lápiz (opcional)

26. Punta del lápiz (reemplazable)
27. Botones
28. Bucle del lápiz